



ΚΥΠΡΙΑΚΗ ΔΗΜΟΚΡΑΤΙΑ

ΥΠΟΥΡΓΕΙΟ ΓΕΩΡΓΙΑΣ, ΦΥΣΙΚΩΝ ΠΟΡΩΝ ΚΑΙ ΠΕΡΙΒΑΛΛΟΝΤΟΣ  
ΚΤΗΝΙΑΤΡΙΚΕΣ ΥΠΗΡΕΣΙΕΣ

## Σύστημα συλλογής, μεταφοράς και διάθεσης των νεκρών ζώων



Από πότε άρχισε να εφαρμόζεται το σύστημα συλλογής, μεταφοράς και διάθεσης των νεκρών ζώων;

Το σύστημα συλλογής, μεταφοράς και διάθεσης των νεκρών ζώων, άρχισε να εφαρμόζεται από την 1η Δεκεμβρίου 2006, από τον επιτυχόντα προσφοροδότη για την προσφορά 20/2004 που αφορά τη συλλογή, μεταφορά και διάθεση των ζωικών υποπροϊόντων κατηγορίας 1 και 2.

Ποια νεκρά ζώα περιλαμβάνει η προσφορά 20/2004 και ποια άλλα ζωικά υποπροϊόντα είναι υποχρεωμένη να συλλέγει, να μεταφέρει και να διαθέτει (καταστρέφει) η ανάδοχος εταιρεία;

Η ανάδοχος εταιρεία είναι υποχρεωμένη να συλλέγει, να μεταφέρει και να διαθέτει (καταστρέφει):

- όλα τα νεκρά παραγωγικά ζώα (βοοειδή, αιγοπρόβατα, χοίρους, κουνέλια και πτηνά)
- τα κατασχεθέντα ζώα που θανατώνονται στο πλαίσιο μέτρων εξάλειψης της μεταδοτικής σπογγώδους εγκεφαλοπάθειας,
- τα υλικά ειδικού κινδύνου, όπως ορίζονται σύμφωνα με το κανονισμό (ΕΚ) 999/2001
- τα προϊόντα που προέρχονται από ζώα, στα οποία έχουν χορηγηθεί ουσίες απαγορευμένες βάσει της ισχύουσας νομοθεσίας, και τα προϊόντα ζωικής προέλευσης που περιέχουν υπολείμματα μολυσματικών παραγόντων για το περιβάλλον βάσει της ισχύουσας νομοθεσίας,
- όλα τα υλικά ζωικής προέλευσης που συλλέγονται κατά την επεξεργασία λυμάτων από μονάδες μεταποίησης υλικών της κατηγορίας 1 και 2, συμπεριλαμβανομένων των υλικών που προέρχονται από τις εργασίες εσχαρισμού, των μειγμάτων λιπών και ελαίων, της ιλύος και των υλικών που αφαιρούνται από τις αποχετεύσεις των εγκαταστάσεων αυτών,

- τα προϊόντα ζωικής προέλευσης που περιέχουν κατάλοιπα κτηνιατρικών φαρμάκων και μολυσματικούς παράγοντες, τα οποία απαριθμούνται στην ισχύουσα νομοθεσία, εάν τα κατάλοιπα αυτά υπερβαίνουν το επιτρεπόμενο επίπεδο,
- τα προϊόντα ζωικής προέλευσης που εισάγονται από τρίτες χώρες και δεν πληρούν, κατά τις επιθεωρήσεις που προβλέπονται από την κοινοτική νομοθεσία, τις κτηνιατρικές προϋποθέσεις εισαγωγής στη Δημοκρατία, εκτός εάν πρόκειται να επιστραφούν ή αν η εισαγωγή τους επιτρέπεται με την επιφύλαξη των περιορισμών που προβλέπει η ισχύουσα νομοθεσία.

### Επιτρέπεται η ταφή των νεκρών ζώων;

Η ταφή των νεκρών ζώων απαγορεύεται αυστηρά από τους νόμους 149(Ι)2004 και 119(Ι)2004. Οι παρανομούντες διώκονται ποινικά.

### Συνεπάγεται οποιαδήποτε οικονομική επιβάρυνση για τους κτηνοτρόφους η συλλογή των νεκρών ζώων;

Η συλλογή των νεκρών ζώων και πτηνών δεν συνεπάγεται οποιαδήποτε οικονομική επιβάρυνση για τους κτηνοτρόφους. Η συλλογή των πτωμάτων γίνεται δωρεάν.

### Σε ποιες ενέργειες πρέπει να προβαίνουν οι κτηνοτρόφοι για τη συλλογή των πτωμάτων;

Οι κτηνοτρόφοι θα πρέπει να ειδοποιούν άμεσα την ανάδοχο εταιρεία για την ύπαρξη νεκρών ζώων/πτηνών στην εκμετάλλευσή τους, στα τηλέφωνα: 24817490 (5 γραμμές) ή με τηλεομοιότυπο (Φαξ): 24817491.

### Σε πόσο χρονικό διάστημα από τη λήψη της ειδοποίησης είναι υποχρεωμένη η εταιρεία να συλλέξει τα πτώματα;

Η ανάδοχος εταιρεία είναι υποχρεωμένη με βάση το συμβόλαιο, εντός 24 ωρών από τη λήψη

της ειδοποίησης από τον κτηνοτρόφο, να συλλέξει τα πτώματα από την εκμετάλλευση.

Ποιες πληροφορίες είναι υποχρεωμένος να δίνει ο κτηνοτρόφος κατά την κλήση, ώστε να διευκολύνουν τη διαδικασία της συλλογής;

Ο κτηνοτρόφος είναι υποχρεωμένος να δίνει τις πιο κάτω πληροφορίες:

1. Όνομα του κτηνοτρόφου
2. Κωδικός εκμετάλλευσης
3. Χωριό που βρίσκεται η εκμετάλλευση
4. Αριθμός πτωμάτων και είδος των νεκρών ζώων, πτηνών

Εκτός από τις πληροφορίες που δίνονται στην ανάδοχο εταιρεία, πού αλλού πρέπει να δίνονται πληροφορίες;

Τα νεκρά ζώα πρέπει να δηλώνονται, το αργότερο σε 5 ημέρες από τη μέρα θανάτου τους, στις Κτηνιατρικές Υπηρεσίες, συμπληρώνοντας το ανάλογο έντυπο.

Από ποιο σημείο της εκμετάλλευσης πρέπει να γίνεται η συλλογή;

Η συλλογή των νεκρών ζώων θα γίνεται σε χώρο, προσβάσιμο από το όχημα συλλογής, έξω από την εκμετάλλευση, κατά τρόπο που να μην έχουν πρόσβαση άλλα ζώα και αρπακτικά.

Για σκοπούς ομαλής λειτουργίας του συστήματος, παρακαλούνται οι κτηνοτρόφοι όπως δημιουργήσουν στην περίμετρο της εκμετάλλευσής τους χώρο με εύκολη πρόσβαση από φορτηγό αυτοκίνητο, όπου θα συγκεντρώνονται τα πτώματα μέχρι τη συλλογή τους. Ο χώρος αυτός θα πρέπει να βρίσκεται οπωσδήποτε εκτός του χώρου όπου κρατούνται τα ζώα.

Τα αιγοπρόβατα, οι χοίροι και τα βοοειδή θα τοποθετούνται απλώς στο συγκεκριμένο χώρο, από όπου η εταιρεία θα τα συλλέγει και θα τα τοποθετεί σε υδατοστεγή δοχεία πάνω στο φορτηγό. Ειδικά για τα πουλερικά, η εταιρεία θα προμηθεύσει τους πτηνοτρόφους με σακούλες μέσα στις οποίες θα πρέπει να τοποθετούν τα νεκρά πτηνά.

Για τα πουλερικά, εάν ο αριθμός των πτωμάτων είναι μικρός, η συλλογή τους δεν θα γίνεται εντός 24 ωρών, αλλά θα δίνεται χρόνος ώστε να συλλέγεται μεγαλύτερος αριθμός, κατόπιν συνεννόησης παραγωγού και εταιρείας, αφού θα φυλάγονται σε ψυγεία ή καταψύκτες που προμηθεύει η ανάδοχο εταιρεία.

Πού πρέπει να αποτείνονται οι κτηνοτρόφοι σε περίπτωση που δεν ανταποκρίνεται η εταιρεία για τη συλλογή των νεκρών πτηνών εντός 24 ωρών ή για οποιεσδήποτε περαιτέρω πληροφορίες που αφορούν το σύστημα συλλογής, μεταφοράς και διάθεσης των ζωικών υποπροϊόντων;

Για την μη έγκαιρη συλλογή των πτωμάτων ζώων/πτηνών από την ανάδοχο εταιρεία ή για οποιεσδήποτε πληροφορίες, οι κτηνοτρόφοι πρέπει να αποτείνονται στα πιο κάτω τηλέφωνα:

### Επαρχία Λευκωσίας

|   |           |
|---|-----------|
| Επαρχιακό Κτηνιατρικό Γραφείο Λευκωσίας | 22 805241 |
| Αγροτικός Κτηνιατρικός Σταθμός Ακακίου  | 22 821346 |
| Αγροτικός Κτηνιατρικός Σταθμός Νήσου    | 22 521044 |

### Επαρχία Λεμεσού

|  |           |
|--|-----------|
| Επαρχιακό Κτηνιατρικό Γραφείο Λεμεσού  | 25 819512 |
| Αγροτικός Κτηνιατρικός Σταθμός Αυδήμου | 25 221233 |

### Επαρχία Λάρνακας

|   |           |
|---|-----------|
| Επαρχιακό Κτηνιατρικό Γραφείο Λάρνακας  | 24 821275 |
| Αγροτικός Κτηνιατρικός Σταθμός Σκαρίνου | 24 322358 |

### Επαρχία Αμμοχώστου

|  |           |
|--|-----------|
| Επαρχιακό Κτηνιατρικό Γραφείο Αμμοχώστου | 24 721571 |
|--|-----------|

## Επαρχία Πάφου

Επαρχιακό Κτηνιατρικό Γραφείο Πάφου

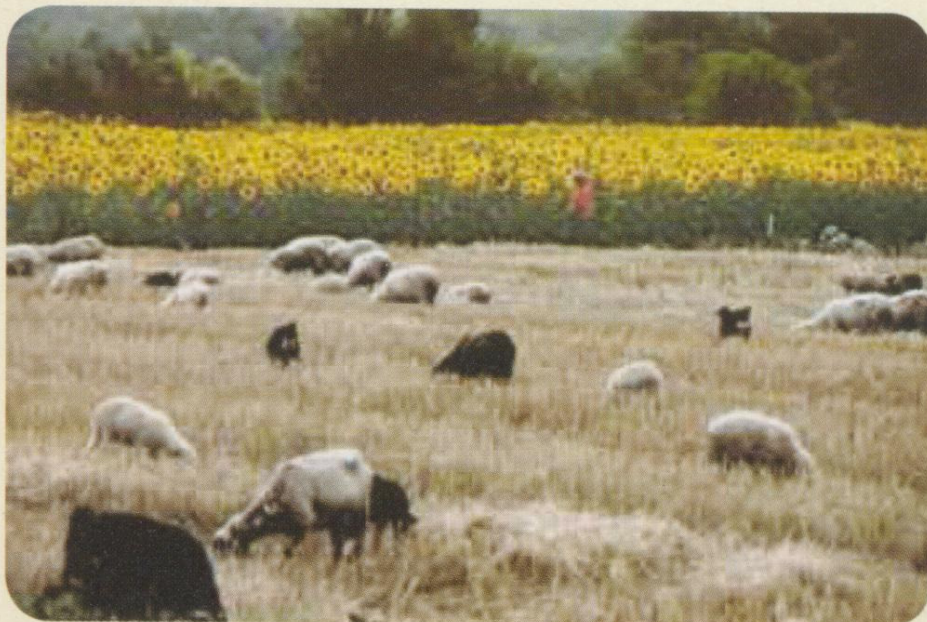
Αγροτικός Κτηνιατρικός Σταθμός Πόλης Χρυσοχούς

Αγροτικός Κτηνιατρικός Σταθμός Κάτω Πύργου

26 306269

26 815224

26 522357



ΥΠΟΥΡΓΕΙΟ ΓΕΩΡΓΙΑΣ, ΦΥΣΙΚΩΝ ΠΟΡΩΝ ΚΑΙ ΠΕΡΙΒΑΛΛΟΝΤΟΣ  
ΚΤΗΝΙΑΤΡΙΚΕΣ ΥΠΗΡΕΣΙΕΣ

Το κείμενο ετοιμάστηκε από τον Δρα Ανδρέα Παπαευσταθίου  
Κτηνιατρικό Λειτουργό Α΄ του Τομέα Κτηνιατρικής Δημόσιας Υγείας  
των Κτηνιατρικών Υπηρεσιών



Γ.Τ.Π. 416/2007 - 3.000

Εκδόθηκε από το Γραφείο Τύπου και Πληροφοριών

Εκτύπωση: Kailas Printers & Lithographers Ltd